

特定非営利活動法人  
 かながわ環境カウンセラー協議会  
 [ 略称 KECA (けか) ]

環境カウンセラーは、「環境保全に関する豊富な実績や経験を有し、環境保全に取組む市民団体や事業者等に対して、きめ細かな助言や指導・解説できる人材」として環境省に登録されている人です。

かながわ環境カウンセラー協議会 (KECA) は、神奈川県在住、在勤で事業者部門、市民部門、両部門に登録した環境カウンセラーにより構成されています。

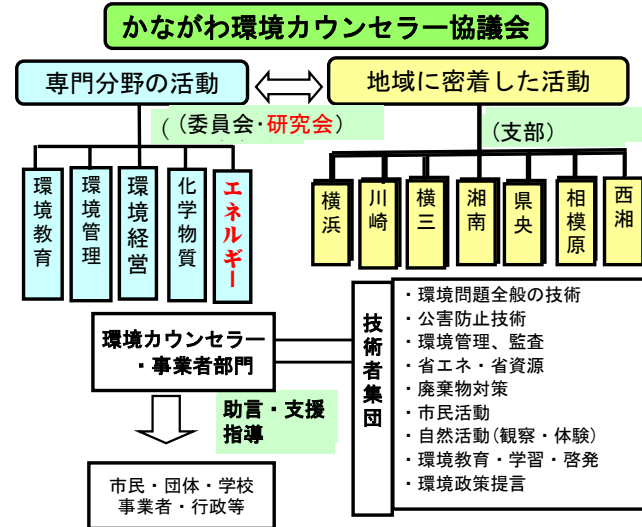
■事業者部門：地域の事業者や団体からの環境保全に関する取組み (エコアクション21、省エネ・省資源、3R・LCA等) の相談に対する助言・指導などを行います。

■市民部門：学校、市民団体等に対する環境問題、環境保全活動、組織運営等に関する助言・指導、環境学習講座・出前授業の講師派遣や、子どもエコクラブや環境活動団体のサポーター・応援団としての支援、報告会・展示等による環境保全啓発活動、自然観察・体験活動等の企画・運営を行います。

沿革

- ◆1998年3月 任意団体かながわ環境カウンセラー協議会を設立
- ◆1999年11月 神奈川県より特定非営利活動法人の認証を取得
- ◆2015年2月「かながわ地球環境賞」を受賞

組織



経験を活かしてみませんか

入会案内 電話やメールで下記事務所にご連絡ください

- 正会員 環境カウンセラーまたは本会の目的に賛同される個人
- 賛助会員 私たちの活動に賛同し、支持する団体または個人

お問い合わせ先 KECA事務所

- ◆所在地 〒231-0001 横浜市中区新港2-2-1 横浜ワールドポーターズ6F NPOスクエア内
- ◆TEL 045-226-5822 FAX 045-226-5825
- ◆E-mail 37keca@kke.biglobe.ne.jp http://www.37keca.org/
- ◆URL かながわ環境カウンセラー協議会



みなとみらい21新港地区近辺



交通アクセス

- ① JR桜木町駅 汽車路経由 徒歩 10分
- ② 市営地下鉄桜木町駅 汽車道経由 徒歩 10分
- ③ JR 関内駅北口 馬車道経由 徒歩 15分
- ④ みなとみらい線馬車道駅4番出口 徒歩 5分
- ⑤ みなとみらい線みなとみらい駅5番出口 徒歩 5分

目指して

持続可能な社会を

低炭素・循環型・自然共生社会



NPO法人かながわ環境カウンセラー協議会

### 中小企業の環境活動

#### 環境経営システム（EMS）セミナーをしてほしい！

##### エコアクション21（略称E A 21）セミナー

E A 21とは

- ①環境省が策定した中小企業向けのEMSです。
- ②取組みやすく、維持継続しやすいEMSです。
- ③具体的目標値を定めた実践的な活動が出来ます。
- ④環境活動レポートで活動内容を公表出来ます。

支援の内容

- ①無料のセミナーや相談会を開催し認証取得に向け、登録制度や取組み方の解説をします。
- ②認証取得のためのシステムの構築と遵法や化学物質の管理を含む取組みの指導、助言をします。

セミナー風景

相談風景



#### 化学物質のリスクアセスメントセミ

化学物質のリスクアセスメントの実施が義務化されました。

- ◆セミナーの内容
- ・化学物質のリスクの基本的考え方
- ・リスク評価の考え方と評価方法等
- ・土壌汚染対策の基本的考え方

#### ECO検定試験対策セミナー

- ・環境に関する幅広い知識の習得を効果的に支援します。
- ・一方的な講義ではなく参加型の講義を行います。
- ・最新の問題を分析し傾向と対策で効果的に勉強を支援します。

#### 安全衛生管理の基本セミナー

- ・労働災害の発生状況と防止のポイント
- ・職業性疾病の発生状況と防止のポイント

#### 事業継続計画（BCP）セミナー（地震想定）

- ・東日本大震災では多くの工場が被災し生産がストップしました。
- ・そのため全国各地の企業で原材料の入手が遅れ生産停止が相次ぎました。
- ・災害で事業が中断した場合、目標期間内に事業を再開できる計画書を作成し体制を確立することが求められています。

### 地域の子供・小学校の環境活動

#### 環境出前授業をやしてほしい！

KECA 検索

##### 地球温暖化対策・省エネ実験

- ◆小学校中高学年
- 『温暖化を知る（紙芝居・DVD）』
- 『省エネ実験（白熱電球・蛍光灯・LED）』
- 『再生エネルギーをつくる』



- ・できること“チャレンジ宣言”
- ・学んだことを家族で話し合う
- ・実践！電気コソコソ作戦

##### 野外体験学習（五感をみがく）

- ◆小学校中高学年
- 『近くの川を知る（水質、生き物しらべ）』
- 『校庭の生き物、草花かんさつ』
- 『学校ビオトープ』



- ・五感：観る・聴く・嗅ぐ・触れる・（味）
- ・身近なところに生き物がいっぱい、

##### 保育園での「エコ育」

- ◆保育園・幼稚園（年小中長組）
- 『水のはなし・からだの中の水、水を大切に』
- 『水の実験・体験、水で遊ぶ』
- 『園内や近くで草花、虫をさがす』



- ・ティッシュとトイレトペーパーの比較

- ・クラゲが沈んだり、浮かんだり

##### 学校ビオトープの生きもの

- ◆小学校
- 『木陰でビオトープのはなし』



- ・学校で教わらない、いろいろなことを聞いてよかった！



### 行政等と協働する市民環境活動

#### 地域の環境活動に参画・支援してほしい！

##### 環境活動報告会

- ◆市民環境活動報告会等
- 『見つけよう！新しい環境活動』
- 『未来のために Cool Choice』
- ◆地球温暖化と私たちの未来
- ◆東日本大震災がきっかけとなった福島環境カウンセラー協会との交流
- 『交流から学んだ三つのキーワード』
- 「自然」「信頼」「謙虚さ」



##### 環境フェア・環境まつり・環境報

- ◆展示会
- ①環境月間展示会
- ②バリアフリーフェア
- ③市民活動フェア等
- ◆展示パネル
- ・環境カウンセラー紹介
- ・カーボンフットプリント
- 体験
- ・利き水テスト
- ・サンゴに触ってみよう
- ・野鳥の鳴き声を聞いてみよう



##### 環境教育インストラクタ応募資格取得セミナー（毎年10月）

環境大臣登録人材認定事業の資格取得セミナーです。

- 講義内容
- 総論1 神奈川県環境行政と環境教育
- 総論2 最近の環境問題と環境教育
- 各論1 環境教育の場と安全対策
- 各論2 環境教育の実践
- 実践事例（自然・学校・企業）
- 実習 環境教育ワークショップ・模擬授業



KECA 検索

##### 環境カウンセラー養成支援講座（毎年7月）

環境カウンセラーは「事業者部門」と「市民部門」があり、本講座は

- ・市民環境活動のリーダーなど中心になって環境活動している人
- ・既に事業者部門の環境カウンセラーで市民環境活動に取り組んでおられる人に「市民部門の環境カウンセラー」申請書作成のサポート。
- ・活動事例紹介、面接体験談など
- \* 申請書提出期限： 8月中旬
- \* 書類審査結果通知 10月末
- \* 面接審査 11月中旬
- \* 面接審査結果通知 1月中旬



KECA 検索